



Residential Building User Guidelines

Khadamat Facilities Management L.L.C





PLEASE TAKE TIME TO REVIEW THE FOLLOWING INFORMATION REGARDING SECURITY & SAFETY.

To request for maintenance/cleaning or waste management services please contact your Complex Manager/Residence Life Coordinator.

If at any time during your stay, you notice anything that concerns you in regards to safety or security or if you have any questions regarding our procedures please contact the **Khadamat Service Desk @ 03-713 8000**

CLEANING SCHEDULES

- Common Areas & Offices – Daily routine cleaning
- Bedrooms with attached washroom – Weekly cleaning
- Waste from common areas – Collected daily
- Waste from bedrooms – Collected weekly & by customer request

SECURITY

The Female Campus is protected by a boundary wall, electronic surveillance equipment and by manned security patrols, making it a safe environment to live and work in.

Access to the Building is controlled by an electronic Access Control system and proximity cards (Key Cards). The system monitors movement into Buildings and the key cards are configured such that they **MUST** be used at a Main Entrance door at least once per day. Failure to present your card at a main entrance door may lead to your card becoming inactive and you will not be able to access your bedroom.

Whilst there is no lock on the main bedroom door, access can only be gained by use of a programmed key card and strict control is maintained over permissions for programming and issuance of key cards. For your security and privacy the bath room door is fitted with a lock.

ROOM KEY CARD

Do not leave your key card inside your room when leaving your room. Safeguard your room key card as you would your residence key. If you lose your room key card or it is stolen, report to the Complex Manager / Residence Life Coordinator immediately.

SECURITY OF VALUABLES

Do not leave jewellery or cash lying around your room.

BLINDS OPERATING INSTRUCTIONS

Instructions- Conventional Operation:



Pulling Up the Blinds

Using the blinds' rope located to the Right side of the Blinds, pull the rope straight down till the blinds are folded to the desired limit.



Lowering the Blinds

Using the blinds' rope located to the Right side of the Blinds, pull the rope to the left to unlock the rope. With the same angle maintained, release the rope till the blinds are unfolded to the desired limit.

Instructions- Reversed Operation:

Note: if Blinds are totally folded at the top, this function is disabled.



Folding Down the Blinds

Using the blinds' rope located to the Left side of the Blinds, pull the rope to the right to unlock the rope. With the same angle maintained, release the rope till the blinds are folded down to the desired limit.



Unfolding the Blinds

Using the blinds' rope located to the Left side of the Blinds, pull straight down the rope till the blinds are unfolded at the top to the desired limit.

THERMOSTAT USER INSTRUCTIONS



To turn ON/OFF press the Button

Temperature ranges from 15°C to 30°C.

To set temperature, press SET to raise the temperature to required Set Point.

To reduce temperature, press SET till 30°C is displayed, press SET again to return to minimum value 15°C. Press until desired temperature Set Point is displayed.

Heat/Cool Mode. *Heat Options Not Applicable.*

Press to change fan speed between Low, Medium, High and Auto. An LED will illuminate indicating your selection.

Press to activate Sleep Mode. Once activated, FCU will shut down as per set time.

Press to Set Timer for Sleep Mode. Timer can be set from 0.5 hours to 24 hours. Press till achieve desired time.

FIRE SAFETY

Fire is identified as a significant risk in residential buildings. For your safety, the Residential Buildings are fitted with sophisticated Fire Detection Systems (Alarms) and Fire Protection Systems (Sprinkler Systems).

As a pro-active approach to Fire Safety the following Guidelines will help to eliminate potential ignition sources to start a fire.

MANDATORY SAFETY INSTRUCTIONS

The following is **prohibited** in Residential Bedrooms:

- Smoking
- Use of cooking items e.g. Microwave oven, Toaster, Portable Gas/ Electric stove, Kettles.
- Use of candles, incense, Oud, lighters, matches or any other naked flames.

GUIDELINES

1. Electrical

- All personal electrical equipment is to be in good condition.
- Do not overload any electrical Sockets / leads.
- Use only extension codes / leads which are fused and comply with BS 6500 and 5713.
- Do not use any damaged Cables, Socket or Plugs.
- Do not use Coiled type extension code / lead which can overload & over heat and easily start a fire.

- Do not cover computer CPU's that generates heat.
- Switch off laptop charger after use.
- Switch off all unused electrical appliances after use.
- Do not keep the entertainment systems (Music Centre/TV/DVD player etc) in standby mode when leaving the room for the day.
- Hair dryers, straightners / tongs are to be switched off and unplugged after use.

2. Hazardous Substances

- Do not store any hazardous substances such as adhesives and solvents in rooms.

3. House keeping

- Empty the garbage bins regularly.

Note:

Very sensitive smoke detectors are installed in the building. Do not use any deodorized spray (deodorant/hairspray, air fresheners etc) in the vicinity of smoke detector. These items have the ability to activate the fire detector and start a fire alarm.

SAFE PRACTICE AT KITCHEN / REFRESHMENT AREA

- Do not cover the microwave oven air vents
- Do not use metal edged bowls, metal plates or cups, tin foil because metal can spark & damage the unit and lead to a fire.

Use only microwave safe materials

- Never leave a microwave oven unattended when you are cooking.
- Fill the water before you switch on the kettle and switch it off after use.

SAFE PRACTICE AT LAUNDRY ROOM

- Do not keep any combustible items near the iron
- Do not leave the iron unattended
- After ironing switch off, unplug and leave the iron in safe position.
- Do not overload tumble dryers and ensure that the lint trap is clear before use.

SAFE PRACTICE ON STAIRWAYS AND PASSAGES

It is important to keep clear the Passages, stairways and access/egress areas. If you place anything in these areas it can affect your emergency evacuation.

- Do not store any baggage, ironing tables, extension cables, drying racks, etc, in passages and stairways.

“Be familiar with your Building Floor Plan and always remember your Escape Route and designated Assembly Point”

ACTION IN CASE OF FIRE**IF YOU DISCOVER A FIRE**

- Shout Fire, Fire, Fire and activate the nearest Manual Fire Alarm.
- Evacuate the building safely and calmly and immediately muster at the assigned Assembly Point.
- Do not use the elevator during a fire
- Stay at the Assembly Point and pass the information about the fire (location, size, what was burning, which door is open/closed, etc) to the Emergency Response Team or Warden/Security/Fire Marshall.
- Do not go back to the building unless you get an all clear signal from the Authorized Personnel.

If you hear the first stage Fire Alarm (lasting 30seconds)

- Prepare to evacuate the building.

If you hear the second stage Fire Alarm with announcement in Arabic/English to evacuate the building

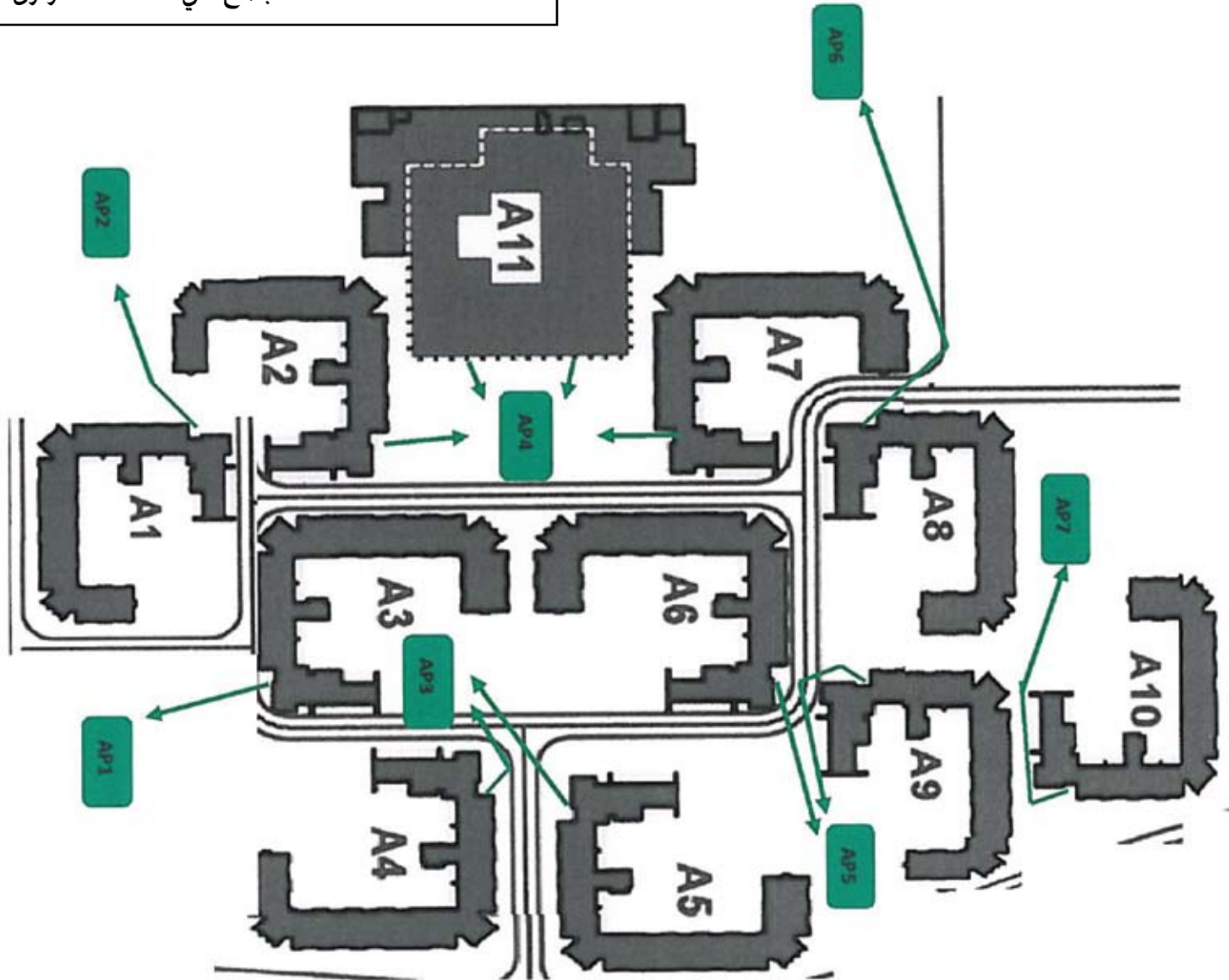
- Leave the building safely and calmly and immediately muster at the designated Assembly Point.
- Wait for the further instructions from Warden/Security staff/Fire Marshall.

EMERGENCY CONTACT NUMBER:

Khadamat FM Service Desk: 03 713 8000

EMERGENCY EVACUATION ASSEMBLY POINTS

نقاط التجمع في حالات الطوارئ





الاجراءات الواجب اتخاذها في حالات الحريق

إذا تم اكتشاف حريق يجب القيام بالتالي:

- أصرخي ”حريق، حريق، حريق“ وقومي بتشغيل أقرب جرس انذار حريق.
- إخلاء المبنى بحذر والتوجه إلى نقطة التجمع.
- عدم استخدام المصعد الكهربائي في حالات الحريق.
- التأكد من البقاء في نقطة التجمع واعطاء جميع المعلومات اللازمة لفريق الطوارئ أو رجال الأمن عن مكان وحجم الحريق أو وجود مواد مشتعلة أو هل كانت الأبواب مفتوحة أو مغلقة، الخ.
- عدم الرجوع إلى مبنى السكن إلا إذا تلقيت إشارة صوتية واضحة من المسؤولين تفيد بسلامة المكان للعودة اليه.

عند سماع الانذار الاول للحريق (يستمر لمدة 30 ثانية):

- يجب الاستعداد لإخلاء المبنى

عند سماع الانذار الثاني للحريق مع إعلان صوتي باللغة العربية أو الانجليزية لإخلاء المبنى:

- يجب إخلاء المبنى فوراً مع الحرص على الأمن والسلامة والتوجه إلى نقطة التجمع المحدده.
- الانتظار لحين الإدلاء بأي معلومات اضافية من قبل مسؤول الأمن أو طاقم رجال الحريق.

رقم هاتف الطوارئ

شركة خدمات لإدارة المرافق ذ.م.م. - مكتب الخدمة: 03 713 8000

تطبيقات الأمن والسلامة في غرفة الغسيل

- عدم وضع أي مواد قابلة للإشتعال بالقرب من المكواة.
- عدم ترك المكواة أثناء التشغيل.
- التأكد من إغلاق المكواة بعد استخدامها ووضعها في مكان آمن.

تطبيقات الأمن والسلامة عند السلالم والممرات

التأكد من ان الممرات والسلالم والمداخل والمخارج خالية من أية عوائق قد تؤثر على عملية الإخلاء في حالات الطوارئ.

- عدم تخزين أي أمتعة أو طاوولات كي أو تمديدات كهربائية في منطقة السلالم والممرات.

يجب أن تكوني على علم تام بمخطط المبنى ومخارج الطوارئ في الطابق الذي تسكنين فيه ونقاط التجمع في حالات الطوارئ.

٢- تعليمات استخدام المواد الخطرة

- عدم تخزين أو الاحتفاظ بأي مواد خطرة قابلة للإشتعال في غرفة السكن مثل المواد اللاصقة للزجة أو المواد المذيبة.

٣- تعليمات تنظيف الغرفة

- التأكد من التخلص من المهملات بانتظام.

ملاحظة:

إن جميع مباني سكن الطالبات مزودة بجهاز حساس للكشف عن أي أدخنة منبعثة ممكن أن تتسبب في حريق، ولذلك يجب التأكد من عدم استخدام المواد ذات رذاذ كمزيل العرق، ومعطرات الجو ومثبت الشعر وغيرها بالقرب من الجهاز، لأنها ستقوم بتشغيل إنذار الحريق.

تطبيقات الأمن والسلامة في المطبخ

- عدم تغطية فتحات التهوية في فرن الميكرويف.
- استخدام الأواني الآمنة الخاصة فقط بالميكرويف وعدم استخدام أي أواني معدنية أو قصدير لتسخينها في الميكرويف لأن ذلك سيؤدي إلى إشعال شرارة من الممكن أن تتسبب في إتلاف الجهاز وإشعال حريق.
- التأكد من تعبئة إبريق غلاية الماء قبل تشغيله والتأكد من إغلاق قابس الكهرباء بعد إستعماله.
- عدم ترك الميكرويف أبداً دون مراقبة أثناء تشغيله.

الأمن والسلامة من الحريق

تعد الحرائق من أخطر الحوادث في المباني السكنية، ذلك فإن مباني سكن الطالبات مزودة بأنظمة متقدمة للكشف السريع عن الحريق ومزودة أيضاً بأنظمة حماية ضد الحرائق تتمثل في نظام الرش المائي.

تعليمات السلامة الإجبارية

الأشياء الممنوعة داخل غرف السكن:

- التدخين.
- أدوات الطبخ: فرن الميكرويف، المحمصة، قارورة الغاز المضغوط، غلايات/ سخانات الماء الكهربائية، الولاعات، أعواد الثقاب، العود والبخور، الشموع والزيوت المعطرة أو أي مادة قابلة للإشتعال.

التعليمات الواجب اتباعها

١- تعليمات استخدام الأدوات الكهربائية

- عدم تحميل القوابس الكهربائيه أكثر من طاقتها.
- استخدام التمديدات والوصلات الكهربائيه فقط ذات المواصفات القياسيه التي تحمل الرموز 6500 و BS 5713.
- عدم استخدام الأسلاك والمقابس التالفة.
- عدم استخدام التمديدات والوصلات الملفوفة إذا كانت تالفة حيث أنها تنقل الحرارة بسرعة وتتسبب في اشعال حريق .
- عدم تغطية وحدة المعالجة المركزية للكمبيوتر (CPU).
- إغلاق قابس الكهرباء الخاص بشاحن الكمبيوتر المحمول بعد استخدامه.
- التأكد من إغلاق جميع الأجهزة الكهربائيه بعد استخدامها.
- التأكد من إغلاق الأجهزة الترفيهيه بعد استخدامها (التلفاز، أجهزة سماع الموسيقى، مشغل الدي في دي)، وعدم تركها في حالة الاستعداد (standby mode).

تعليمات التحكم بدرجة حرارة مكيف الهواء



للتشغيل أو الإغلاق اضغط على **فتح / قفل**.

درجة الحرارة من 15 درجة مئوية - 30 درجة مئوية.

لضبط درجة الحرارة ، اضغط على الزر إعدادات (SET). ارفعى درجة الحرارة إلى الدرجة المطلوبة.

لخفض درجة الحرارة اضغط على زر الإعدادات (SET) إلى أن تظهر لديك درجة الحرارة 15 مئوية، واستمري بالضغط إلى أن تصل إلى الدرجة المطلوبة.

الحالة باردة | ساخنة، خيار التدفئة غير متوفر.

لتغيير سرعة المروحة مابين المنخفض والمتوسط والعالي أو الاوتوماتيكي، اضغط على زر المروحة (FAN) إلى أن يصل المؤشر إلى السرعة المطلوبة.

لتفعيل حالة التوقيت الزمني، اضغط على زر Sleep mode وسوف تقوم وحدة التحكم بالمروحة بإيقافها عن العمل حسب المدة المحددة.

اضغط على زر إعداد التوقيت الزمني لوضعية التوقف الزمني. يمكن تشغيل التوقيت الزمني ما بين نصف ساعة إلى 24 ساعة ، استمري بالضغط إلى أن يضبط على الوقت المطلوب.

تعليمات استخدام الستائر

تعليمات الاستخدام العامة

لسحب الستائر إلى أعلى:

اسحبي الحبل الموجود على الجانب الأيمن للستارة باتجاه مستقيم إلى أن تطوى للحد المطلوب.



لسحب الستائر إلى الأسفل:

اسحبي الحبل الموجود على الجانب الأيمن للستارة واتجهي به إلى اليسار حتى يتحرر الحبل إلى أن يصل للمستوى المطلوب .



تعليمات قلب الستائر:

ملاحظة: إذا كانت الستائر مطوية إلى أعلى مستوي فإن هذه الوظيفة لا تعمل.

لطي الستائر للأسفل:

اسحبي الحبل الموجود على الجانب الأيسر واتجهي به لليمين حتى يتحرر الحبل وتنزل الستارة إلى المستوى المطلوب.



لطي الستائر للأعلى:

اسحبي الحبل الموجود على الجانب الأيسر بشكل مستقيم إلى الأسفل إلى أن يتحرر الحبل ثم قومي برفع الستارة إلى المستوى المطلوب.





يرجى الإطلاع على المعلومات التالية الخاصة بالأمن والسلامة لأهميتها:

لخدمات التنظيف والصيانة يرجى الإتصال بمشرفة / مديرة السكن.
إذا كان لديك أية ملاحظات أو استفسارات عن الإجراءات المتبعة حول شؤون الأمن والسلامة،
يرجى الإتصال بمكتب الخدمة رقم: 03 713 8000

جدول التنظيف

- التنظيف اليومي للأماكن المشتركة والمكاتب.
- التنظيف الأسبوعي لغرف النوم ودورات المياه المرافقة.
- جمع النفايات من الأماكن المشتركة يومياً.
- جمع النفايات من غرف النوم أسبوعياً وعند الطلب.

الأمن

يتمتع سكن الطالبات بحمايه ومراقبة إلكترونية وأيضاً يتمتع بحماية من قبل الدوريات الأمنية مما يجعل منه بيئة آمنة للسكن والعمل. إن حركة الدخول / الخروج من السكن مراقبه من خلال إستخدام المفتاح الإلكتروني.

يجب استخدام المفتاح الإلكتروني مرة واحده على الأقل في اليوم الواحد عند الدخول والخروج من السكن. إن عدم إبراز المفتاح الإلكتروني حسب الموصى به سيؤدي إلى إتلاف البطاقه وعدم فعاليتها؛ مما سيؤدي إلى عدم التمكن من الدخول إلى الغرفة الخاصة بك.
يرجى العلم بأن الأبواب الرئيسية لغرف النوم غير مزودة بأقفال ولا يمكن فتحها إلا بإستخدام المفتاح الإلكتروني الخاص بك وذلك حفاظاً على قوانين وتصاريح إصدار ذلك المفتاح. وللحفاظ على الأمن والخصوصية، فقد تم تزويد أبواب دورات المياه بأقفال يدويه.

المفتاح الإلكتروني

- يرجى التأكد من أخذ المفتاح الإلكتروني قبل مغادرة الغرفة .
- حافظي على مفتاح غرفتك كما تحافظين على مفتاح منزلك الخاص.
- في حالة فقدان أو سرقة المفتاح الإلكتروني الخاص بك الرجاء إبلاغ مشرفة السكن على الفور.

أمن المقتنيات الثمينة

الإحتفاظ بالمجوهرات والنقود في مكان آمن.

دليل المستخدم سكن الطالبات

خدمات لإدارة المرافق ذ.م.م

